

Vägledning för brandskydd i boenden för asylsökande

Utgåva I

Innehåll

1	Inledning.....	3
2	Vad gäller för dig som vill upprätta ett boende?.....	4
	Bygglov eller inte?	4
3	Åtgärder innan boendet tas i drift.....	8
	Risker och rutiner.....	9
4	Tillsyn i samband med att boendet tas i drift	12
	Råd för bedömning av det tekniska brandskyddet	12
5	Förklaringar och definitioner.....	14
	Ansvar och lagstiftning.....	14
	Olika begrepp kring boenden för asylsökande.....	15
	Brandtekniska begrepp	16
	Länkar till fördjupad information.....	17

I Inledning

Många flyktingar söker sig just nu till Europa. Sveriges myndigheter samarbetar på nationell, regional och lokal nivå för att gemensamt ta hand om de flyktingar som anländer till Sverige.

Detta har skapat ett akut behov av boenden för nyanlända asylsökande.

Samtidigt har ett stort antal boenden utsatts för brandattentat och anlagda bränder. Det råder stor osäkerhet hos många berörda, inte minst vad gäller brandskyddet i boendena.

För att allt ska bli så effektivt som möjligt så måste vi arbeta tillsammans.

Denna vägledning riktar sig i första hand till dig som tänker öppna eller redan driver ett boende för asylsökande.

Syftet med vägledningen är att på ett enkelt sätt beskriva hur lagstiftningen kring brandskyddet ser ut och hur man förhåller sig till den. Vägledningen visar hur handläggningsordningen för bygglov ser ut och vart man vänder sig för att säkerställa brandskyddet i boendet.

Vägledningen behandlar inte hela processen kring boenden för asylsökande utan inriktar sig på brandskyddet.

Myndigheten för samhällsskydd och beredskap (MSB) skriver i sitt remissvar till Regeringens promemoria *Anpassade krav för tillfälliga anläggningsboenden* att ”Det kan också på goda grunder antas att vissa redan befintliga boenden inte uppfyller brandskyddskraven i plan- och byggregleringen.” (diarienummer 2015:5970).

Brandskyddsföreningen är av samma uppfattning och ser det som angeläget att ge stöd för att skapa ett fungerande brandskydd i boenden för asylsökande.

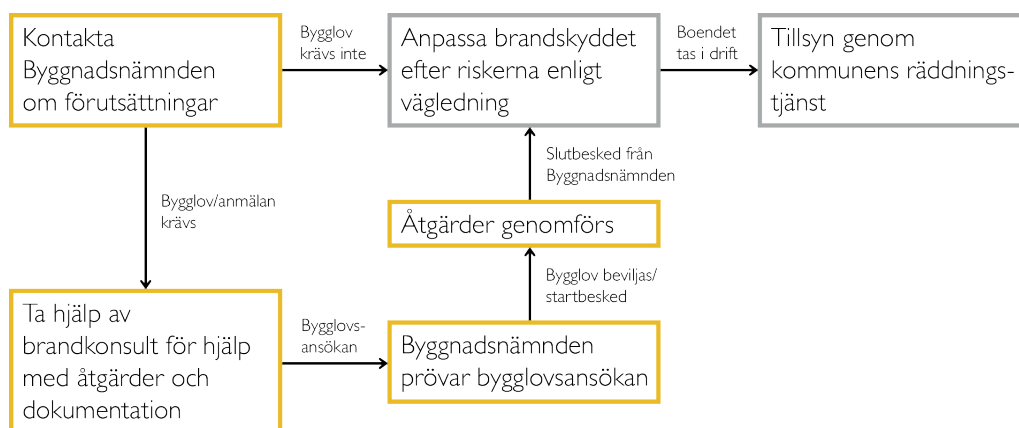
Exempel på utformning av brandskydd ges, men detaljlösningar kan komma att skilja sig åt från fall till fall. Det är viktigt att förstå att brandsäkerhet uppnås genom en kombination av tekniska lösningar och aktivt arbete med brandskyddet. Detta sker genom kunskap, rutiner, underhålls- och kontrollåtgärder.

2 Vad gäller för dig som vill upprätta ett boende?

Genom lagstiftningen har samhället beskrivit en lägsta säkerhetsnivå för att personer inte ska komma till skada i bränder eller andra olyckor. Om det uppstår akuta situationer där ärenden inte hinner handläggas på det sätt som normalt krävs, ska brandskyddet ändå vara tillräckligt bra.

I den här vägledningen beskriver vi det du behöver tänka på när det handlar om brandskydd i boenden för asylsökanden.

Bygglov eller inte?



Om du avser att starta någon form av asylboende börjar du med att kontakta kommunens byggnadsnämnd för att få klarhet i om du behöver bygglov eller inte.

I de fall lokaler ska användas för ett väsentligt annat ändamål än de tidigare använts för, krävs ett bygglov. Det gäller även om du inte kommer ändra något i byggnaden eller bara använder en del av byggnaden på ett nytt vis.

Är det däremot så att du redan har en befintlig likartad verksamhet, till exempel hotell, vandrarhem eller campingplats som redan har bygglov, behöver du normalt inte söka nytt bygglov.

Det är du som äger eller driver en anläggning för asylboende som ansvarar för byggnadens brandskydd. För att lämna in en bygglovsansökan/anmälan behöver du som byggherre ta hjälp av en brandkonsult för att beskriva byggnadens befintliga brandskydd och eventuella kompletterande åtgärder som behöver göras i samband med bygglovet.

Om det krävs bygglov eller anmälan bedömer byggnadsnämnden om de tekniska kraven kan antas bli uppfyllda i samband med tekniskt samråd och beslut om startbesked. Vid en PBL-prövning är det alltid verksamhetens karaktär och omfattning som är avgörande enligt nedan:

- Är verksamheten varaktig eller tillfällig (hur länge kommer boendet att vara i drift)?
- Är boendet varaktigt eller tillfälligt (hur länge kommer varje person att bo i lokalerna)?
- Vilken omfattning handlar det om (antal boende)?
- Vilken omgivningspåverkan har verksamheten?
- Vilka krav ställer verksamheten på omgivningen?
- Vilka krav ställer verksamheten på byggnaden (beroende på verksamhetsklass)?
- Vilken grad av vårdinslag har verksamheten (påverkar indelning i verksamhetsklass)?

Även om du inte behöver bygglov behöver du i vissa fall göra en anmälan. Ansvar är även då byggherrens och åtgärderna kan prövas med stöd av tillsyn enligt lagen om skydd mot olyckor (LSO).

Observera att enbart det tekniska brandskyddet inte leder till brandsäkerhet. Det tekniska brandskyddet behöver kompletteras med kunskap, rutiner, underhålls- och kontrollåtgärder för att en skäligen brandsäkerhet ska uppnås. Läs mer om detta längre fram i den här vägledningen.

Klassificering av olika verksamheter enligt Boverkets byggregler

Utrymmen i byggnader delas enligt Boverkets byggregler in i verksamhetsklasser beroende på:

- i vilken utsträckning personerna har kännedom om byggnaden och dess utrymningsmöjligheter
- om personerna till största delen kan utrymma på egen hand och
- om personerna kan förväntas vara vakna.

Verksamhetsklassen styr vilka brandskyddskrav som gäller i samband med bygglovsansökan, exempelvis krav på brandlarm. En byggnad kan delas in i flera olika verksamhetsklasser.

Här följer exempel på olika boendeformer som kan bli aktuella, hur de klassificeras och vilka generella krav som gäller enligt Boverkets byggregler.

Bostäder (verksamhetsklass 3A)

Omfattar utrymmen där det kan finnas sovande personer som förväntas ha god lokalkännedom och kan sätta sig själva i säkerhet vid en brand.

Exempel: Bostäder i flerbostadshus och småhus.

Krav: Oberoende utrymningsvägar, brandvarnare. Varje bostad är en egen brandcell.

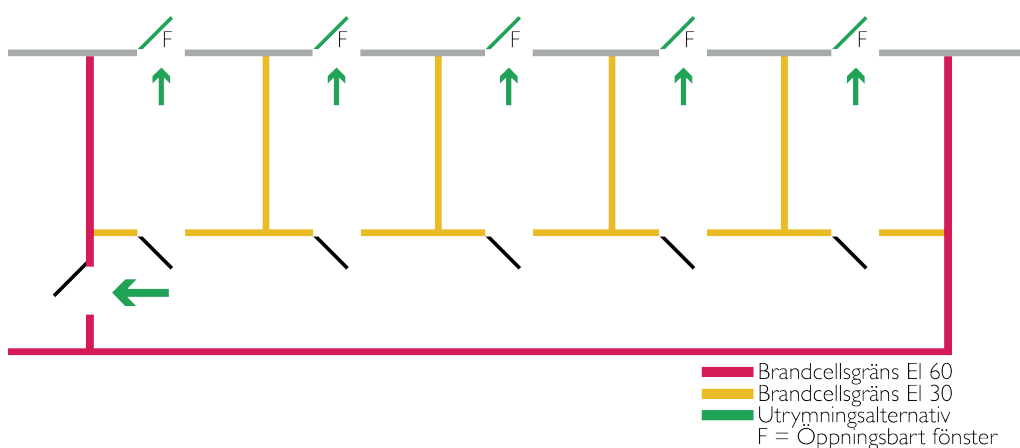
Gemensamhetsboenden (verksamhetsklass 3B)

Omfattar utrymmen där det kan finnas sovande personer som förväntas ha god lokalkännedom och kan sätta sig själva i säkerhet vid en brand.

Exempel: Hem för vård och boende, hem för ensamkommande flyktingbarn, vissa studentbostäder.

Krav: Utrymning får ske över gemensamhetsutrymme. Kompenseras av krav på nödbelysning och brand- och utrymningslarm. Varje boendrum är en egen brandcell om det inte finns boendesprinkler. Max 6 personer i varje enhet.

Exempel på VK 3B
Max 6 personer



Hotell, vandrarhem och liknande (verksamhetsklass 4)

Omfattar utrymnen där det kan finnas sovande personer som **inte** förväntas ha god lokalkännedom men har förmåga att sätta sig själva i säkerhet vid en brand.

Exempel: Hotell vandrarhem och liknande tillfälliga boenden.

Krav: Oberoende utrymningsvägar med nödbelysning, brand- och utrymningslarm. Varje hotellrum eller motsvarande är en egen brandcell.

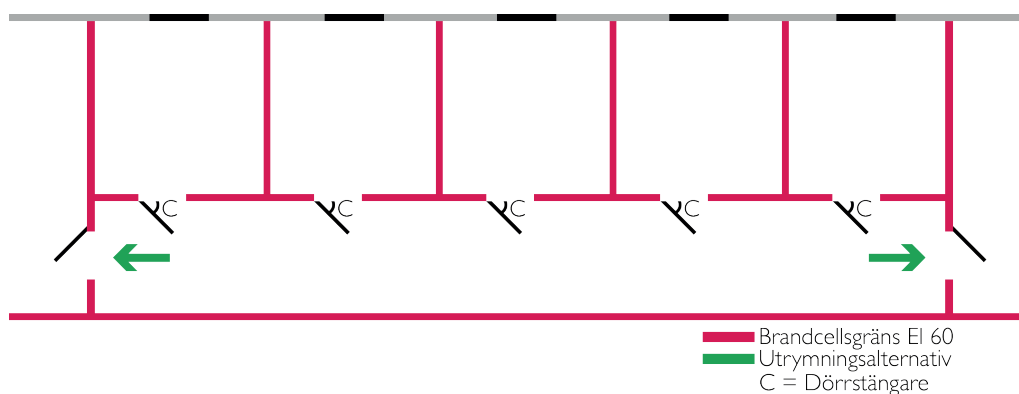
Vårdboenden och liknande (verksamhetsklass 5B)

Omfattar utrymnen där det kan finnas sovande personer som **inte** förväntas ha god lokalkännedom och **inte** kan sätta sig själva i säkerhet vid en brand.

Exempel: Demensboenden och andra behovsprövade boenden.

Krav: Oberoende utrymningsvägar med nödbelysning, brand- och utrymningslarm. Varje rum är en egen brandcell, boendesprinkler.

Exempel på VK 4



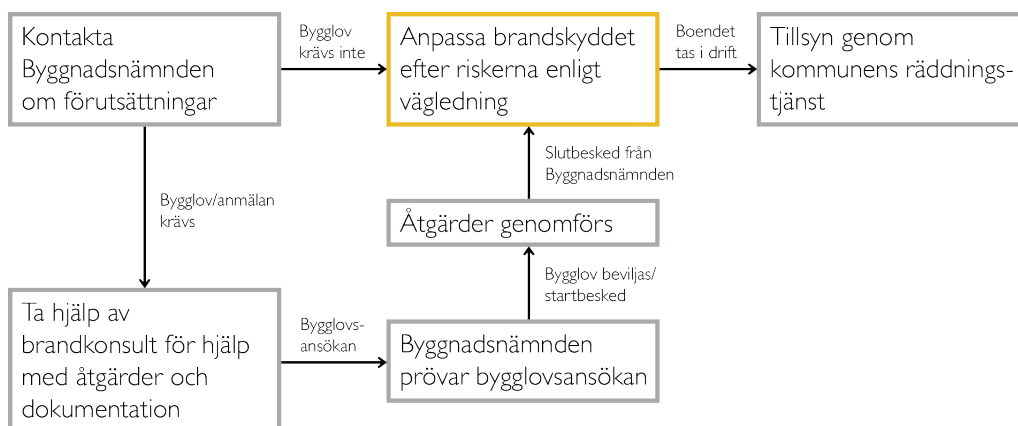
Andra typer av mindre boendeenheter

Vissa typer av boenden i mindre boendeenheter som camping, småstugor, ”mobila bodar”, tält med mera, kräver inte bygglov för själva byggnaderna men bygglov kan krävas för etableringen.

Denna typ av boenden har den fördelen att de ur brandskyddssynpunkt är okomplicerade.

Placering av enheter och brandskydd på området som helhet finns beskrivet i ett allmänt råd från Räddningsverket (numera MSB). Se avsnittet *Länkar till fördjupad information* på sidan 17.

3 Åtgärder innan boendet tas i drift



Tidig upptäckt och varning vid brand

I alla lokaler där det kan finnas sovande personer är det viktigt att det finns anordningar som detekterar en brand och ger signal, med tillräcklig hörbarhet, så att en utrymning kan ske innan det är för sent.

I bostäder är det accepterat med brandvarnare medan det i andra former av boenden krävs mer avancerade system i form av ett automatiskt utrymningslarm.

Brandskyddsföreningens råd vid bedömning av det tekniska brandskyddet hittar du på sidan 12.

Utrymning

Det ska finnas minst två av varandra oberoende utrymningsvägar. Dörrar alternativt fönster i eller till utrymningsvägar ska vara lätta att öppna från insidan utan nyckel eller annat redskap.

I svårorienterade lokaler ska utrymningsvägar och gångstråk till utrymningsväg, vara försedda med vägledande markering, i form av belysta eller genomlysta skyltar. Skyltarna ska vara försedda med nödström via centralt eller lokalt batteri. Exempel på sådana lokaler är korridorer i hotell.

När det handlar om lokaler som tillfälligt tas i anspråk för övernattnings bör en sakkunnig person bedöma om efterlysande skyltar kan vara ett alternativ eller om det finns andra åtgärder som är skäligen.

Brandskyddsföreningens råd vid bedömning av det tekniska brandskyddet hittar du på sidan 12.

Förhindra brandspridning

Alla boenden (rum eller grupp av rum) bör hållas brandtekniskt avskilda från varandra samt från gemensamhetsutrymmen. Exakt vilken brandteknisk klass avskiljningen ska hålla hänger delvis ihop med övriga förhållanden på boendet. Grundprincipen bör vara att avskiljningen är tillräcklig för att en utrymning ska kunna ske innan kritiska förhållanden uppstår.

Brandskyddsföreningens råd vid bedömning av det tekniska brandskyddet hittar du på sidan 12.

Släckning av brand

Det ska finnas brandsläckningsutrustning i form av handbrandsläckare (Brandskyddsföreningen rekommenderar 6 kg pulver) eller inomhusbrandpost lättillgängligt och väl markerat. Det bör inte vara mer än 25 meter till närmaste brandsläckningsutrustning.

Risker och rutiner

När många människor bor på samma yta är det viktigt att verksamheten har tydliga regler och rutiner. Det är den som driver boendet som är ytterst ansvarig för att en verksamhet bedrivs under säkra förhållanden och i enlighet med gällande lagstiftning. Ett organiserat brandskydd kan rädda liv och skydda en fastighet från totalskada. Brandskyddsarbetet delas ofta av flera personer.

Den enskilt viktigaste funktionen är den som **brandskyddsansvarig**. Det är den person som utformar verksamhetens regler och rutiner för att förhindra brand och vad man ska göra i händelse av brand. Det är också brandskyddsansvarig som ser till att brand- och utrymningssäkerheten upprätthålls över tid.

Exempel på vad brandskyddsansvarig behöver tänka på:

- Larmsystem för tidig upptäckt brand och för utrymning
- Utrymningsvägar
- Återsamlingsplats
- Brandsläckningsutrustning
- Hur man larmar och information till räddningstjänst
- Egenkontroll av brandskyddet

Dessa regler och rutiner bör finnas dokumenterade och spridda till berörda:

- Rutiner vid brand
- Rutiner vid utrymningslarm
- Regler för matlagning, kaffekokning och liknande
- Regler för rökning (bör ej vara tillåtet inomhus)
- Regler kring levande ljus/öppen eld (bör ej vara tillåtet inomhus)

Då anlagd brand för närvarande är ett särskilt stort hot, bör även följande regler och rutiner finnas:

- Rutiner för städning och tömning av papperskorgar
- Rutiner för återställning efter skadegörelse
- Rutiner för beskärning av träd och buskar
- Rutiner för lagring av material
- Regler för nyckelhantering
- Regler för skyddsavstånd mellan byggnad och soptunnor, containrar, förråd med mera

Brandskydds-föreningen har en e-learning i brandsäkerhet för personal på asyl-boenden.

Se avsnittet *Länkar till fördjupad information* på sidan 17

Personalen på boendet måste ha rätt utbildning och ges handledning i hur de ska agera i händelse av brand. Om övernattnings sker i lokaler som normalt inte används för boende kan det finnas behov av vakande vakt under den tid då personer sover.

Vakten ska gå rutinmässiga bevakningsronder samt ha tillgång till telefon. Vakten måste vara väl insatt i regler och rutiner, kunna släcka mindre bränder och leda en eventuell utrymning.

I ett asylboende finns ofta människor från många olika länder, som pratar olika språk och som har skiftande erfarenhet av ett brandsäkert förhållningssätt. Då är det viktigt att det finns information för de boende, exempelvis rutiner vid ett utrymningslarm, hur man larmar samt regler för matlagning och rökning.

Försäkringsskydd

I samband med att en byggnad tas i anspråk för andra ändamål än den normalt används för ändras verksamheten och förutsättningarna. Ta kontakt med din försäkringsgivare för att se över försäkringsskyddet.

Anlagd brand

Från mars till november 2015 har drygt 20 brandrelaterade incidenter inträffat på asylboenden i Sverige. I en majoritet av fallen misstänker polisen att bränderna varit anlagda. Bränderna har orsakat stor förödelse på de drabbade byggnaderna och medfört stor otrygghet för boende och personal.

Det är kanske inte möjligt att stoppa alla anlagda bränder, men det går att med relativt enkla medel minimera risken för och effekten av anlagda bränder.

Belysning

Vi vet av erfarenhet att en bra belysning är ett kostnadseffektivt skydd som tydligt minskar risken för inbrott och attentat. Belysningen förhöjer upptäcktsrisken och ökar den upplevda tryggheten. På samma vis bör träd och buskage nära fastigheten beskäras så att de inte är skymmande.

Varumottagningar och lastbryggor

är i många fall en byggnads mest sårbara punkt. Här samlas lastpallar, emballage och andra brännbara material som lätt kan användas för att starta bränder. Då är det viktigt att ha bra rutiner för att rensa ytan ofta, helst en återkommande kontroll vid dagens slut.

Soptunnor och containrar

Detsamma gäller soptunnor och containrar som också är vanliga startpunkter för anlagda bränder. En brinnande sopbehållare kan ge en omfattande värmeutveckling och snabbt sprida sig. Risken är särskilt stor om behållarna står vid en entré, i närheten av fönster, under tak eller intill brännbar fasad. Därför bör sopbehållare i möjligaste mån vara slutna eller av obrännbart material. Gärna med ett skyddsavstånd till byggnader.

Fönster

Många bränder har startat genom att brinnande föremål kastats in genom fönster. Därför kan det vara befogat att skydda fönster mot att krossas. Att försäkra fönster i utsatta lägen med säkerhetsfilm eller skyddande jalousier är effektiva metoder. Det finns även okrossbara fönster. Skräp och upplag av brännbart material bör förvaras i fönsterlösa utrymmen.

Kontroll

Den kanske viktigaste metoden för att undvika anlagda bränder är att så många som möjligt har uppsikt över omgivningen. Det kan handla om den formella kontrollen i form av väktare och polis som har som uppgift att se till att ingen obehörig rör sig runt byggnaden eller bryter mot någon lag. Men framförallt handlar det om den informella kontroll som skapas när privatpersoner rör sig i närområdet. För att förhindra den typ av hot som riktas mot asylboenden är en kombination av dessa former av kontroll ett lämpligt alternativ.

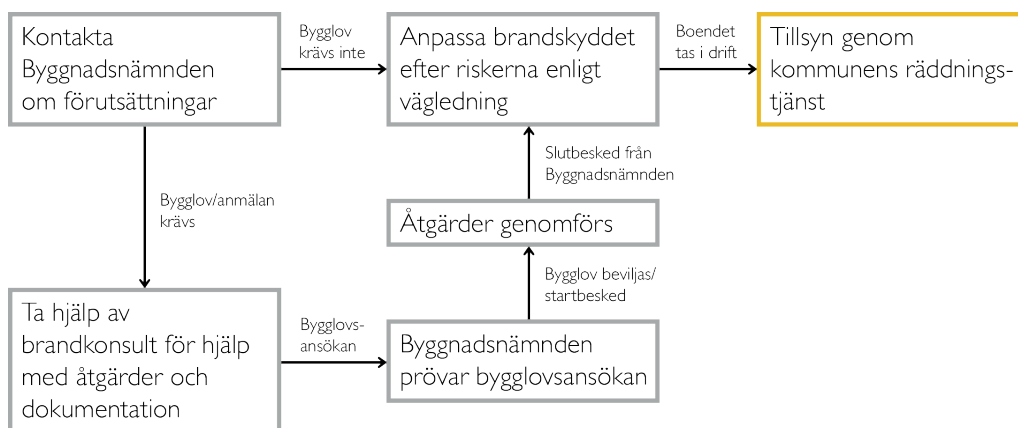
Skyddsavstånd

Containrar, sopbehållare, brännbara utomhusmöbler, förrådsbyggnader och liknande bör inte vara uppställda i direkt anslutning till fasad om det finns risk för brandspridning. Skyddsåtgärder kan handla om att utforma behållarna så att antändning försvåras, att minimera strålningsvärmens om innehållet ändå antänds och att ha tillräckligt stort avstånd mellan behållare och brännbara byggnadsdelar.

Brandskyddsföreningen rekommenderar följande minsta skyddsavstånd:

- 3 meter mellan byggnad och soptunnor eller andra mindre behållare med brännbart innehåll
- 4 meter mellan byggnad och enstaka 600 liters avfallskärl av plast eller motsvarande
- 6 meter mellan byggnad och grupper av avfallsbehållare av plast eller motsvarande
- 8 meter mellan byggnad och avfallscontainrar, fristående soprum, husvagn, staplar med lastpallar med mera.

4 Tillsyn i samband med att boendet tas i drift



När ett boende tas i drift kan tillsyn av brandskyddet ske enligt lagen om skydd mot olyckor. Tillsynen utförs av kommunens räddningstjänst som bedömer om en anläggnings brandskydd är skäligt i förhållande till brandriskerna. Grundprincipen är då att det tekniska brandskyddet ska leva upp till de krav som gällde när byggnaden byggdes eller senast ändrades. Därutöver kan ytterligare krav ställas för att en skälig nivå av brandsäkerhet ska uppnås.

Vid tillsynen bedöms även om personalen har tillräcklig kompetens och arbetar systematiskt med brandskyddsfrågorna. Kostnaderna för åtgärderna ska vägas mot nyttan de åstadkommer. Brister i det tekniska brandskyddet kan i vissa fall kompenseras med hjälp av organisatoriska åtgärder.

Det finns många olika typer av boenden som erbjuds för asylsökande. Ofta handlar det om befintliga byggnader som från början har använts för andra ändamål. Olika åtgärder kan då behöva genomföras för att brandskyddet ska anses som acceptabelt.

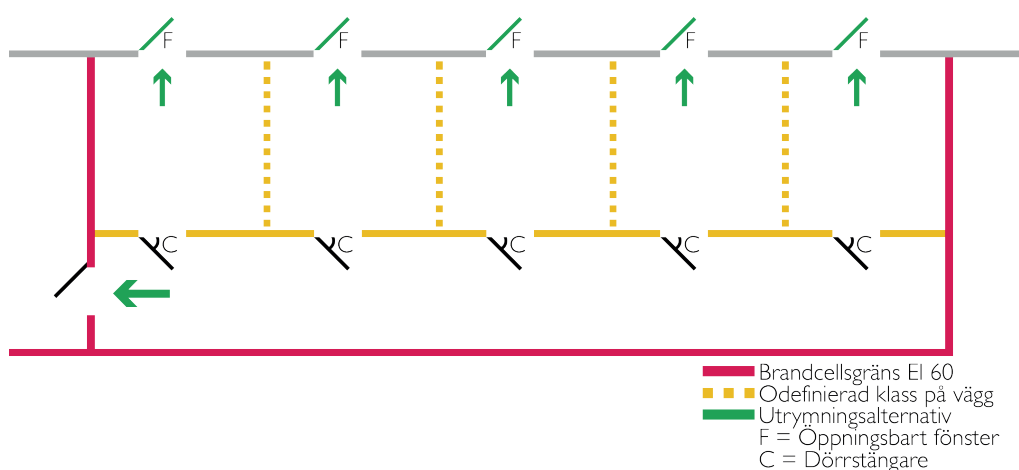
Råd för bedömning av det tekniska brandskyddet

Att bedöma om brandskyddet är skäligt och vilka åtgärder som är rimliga enligt lagen om skydd mot olyckor är en komplex fråga. Tillsynsförättare ska då i varje enskilt fall ta ställning till risker, skydd samt utfall i tidigare ärenden. Stöd för bedömningar finns bland annat i form av en tillsynshandbok som är tillgänglig på Myndigheten för samhällsskydd och beredskaps hemsida, www.msb.se.

Nedan beskrivs några åtgärder som **Brandskyddsföreningen anser** kan övervägas när brandskyddet ska bedömas i befintliga anläggningar eller vid tillfällig verksamhet där bygglöv inte är aktuellt enligt kommunens byggnadsnämnd:

- Automatiskt utrymningslarm är ett grundläggande krav i alla typer av boenden. I bostäder kan detta utgöras av brandvarnare. I alla andra fall bör systemet utföras enligt Brandskyddsföreningen rekommendation Utrymningslarm 2015.
 - Principen bör minst vara att övernattningsrummen och alla utrymnen som ska passeras för att kunna utrymma är detekterade. I bostäder kan detta lösas genom trådlösa, seriekopplade brandvarnare. I övrigt när det handlar om bostäder hänvisas till MSB:s publikation *Brandskydd i bostäder – för dig som ger råd*.
- Om det börjar brinna i ett boenderum kan korridorer snabbt rökfyllas om dörren till rummet lämnats uppställd. Då går det inte att utrymma via korridoren. I korridorboenden bör därför dörrstängare vara en skäligen åtgärd för boenderum ovanför markplanet.
- I praktiken kan det vara svårt att avgöra den brandtekniska klassen mellan olika boenderum. I sådana fall bör den brandtekniska avskiljningen mellan boenderum och utrymningsväg/gemensamhetsutrymme prioriteras i kombination med dörrstängare enligt ovan. Boenderummen får inte stå i öppen förbindelse med varandra genom ventilation eller håltagningar.
- Vid övernattnings av ett större antal boende i lektionssalar, idrottshallar och liknande, kan konsekvenserna av en brand bli stora. I dessa fall bör det förutom utrymningslarm, finnas minst en vakande vakt.
- Brandskyddsföreningen anser att om ett boende ligger i markplan och de boende är vuxna personer utan funktionsnedsättning kan det vara rimligt att använda fönster som utrymningsväg.

Exempel på acceptabel lösning med fönsterutrymning i tillfälliga boenden enligt Brandskyddsföreningen.



5 Förklaringar och definitioner

Ansvar och lagstiftning

Plan- och bygglagen

Plan- och bygglag (2010:900), förkortas PBL.

”Bestämmelserna syftar till att, med hänsyn till den enskilda människans frihet, främja en samhällsutveckling med jämlika och goda sociala levnadsförhållanden och en god och långsiktigt hållbar livsmiljö för människorna i dagens samhälle och för kommande generationer” (1 §, PBL).

Det är en kommunal angelägenhet att planlägga användningen av mark och vatten enligt denna lag, och verksamhet enligt PBL hanteras av kommunens byggnadsnämnd. Det är alltså byggnadsnämnden som ansvar för prövning och hantering av bygglov.

Boverkets byggregler

Boverket är den myndighet som utfärdar föreskrifter och allmänna råd enligt PBL. Boverkets byggregler (BFS 2011:6 med ändringar t.o.m. BFS 2015:3), förkortas BBR, gäller både när man uppför och ändrar en byggnad. BBR anger i kapitel 5 hur byggnadens brandskydd ska vara utformat.

Lagen om skydd mot olyckor

Lag om skydd mot olyckor (2003:778), förkortas LSO, berättar i 1 § om syftet med lagen;

”Bestämmelserna i denna lag syftar till att i hela landet bereda människors liv och hälsa samt egendom och miljö ett med hänsyn till de lokala förhållandena tillfredsställande och likvärdigt skydd mot olyckor.”

Man anger också vilka skyldigheter som gäller för ägare eller nyttjanderätts-havare till byggnader och andra anläggningar

”2 § Ägare eller nyttjanderättshavare till byggnader eller andra anläggningar skall i skäligen omfattning hålla utrustning för släckning av brand och för livräddning vid brand eller annan olycka och i övrigt vidta de åtgärder som behövs för att förebygga brand och för att hindra eller begränsa skador till följd av brand.”

Lagen anger också vem som har ansvar för tillsyn;

”1 § Tillsyn över efterlevnaden av denna lag och föreskrifter som har meddelats med stöd av lagen utövas av en kommun inom kommunens område och av länsstyrelsen inom länet.”

Tillsynsmyndighet inom kommunen utgörs normalt av räddningstjänsten. Det är alltså räddningstjänsten som gör bedömningen om den som driver verksamheten uppfyller kraven på brandskydd som anges i BBR.

Olika begrepp kring boenden för asylsökande

Ankomstboenden

Det första boende de asylsökande kommer till är ett ankomstboende. Där ska de stanna en kort tid, vanligen en till sju dagar, tills de registrerat sin ansökan på Migrationsverket. Ankomstboende benämns ibland som korttidsboende, transitboende eller fördelningsboende. Ett ankomstboende kan drivas av Migrationsverket, kommuner eller privata aktörer.

Tillfälligt anläggningsboende

Regeringen föreslår särskilda regler om anpassning och avsteg från utformningskraven och de tekniska egenskapskraven (8 kap. PBL) för byggnader eller delar av byggnader som under en begränsad tid används för boende i förläggningssform inom ramen för Migrationsverkets mottagande.

Asylboenden

När asylsökande har registrerat sin ansökan flyttar de vidare till ett asylboende i väntan på asylutredning och beslut om uppehållstillstånd. Asylboende benämns ibland som långtidsboende, anläggningsboende eller tillfälligt asylboende.

Evakueringsplatser

Om Migrationsverkets och leverantörernas boendeplatser inte räcker till får asylsökande flytta till evakueringsplatser som kommuner ansvarar för. Det kan vara gymnastikhallar, skolor eller anläggningar som tillfälligt möbleras om till sovsalar.

Tillfällig verksamhet

Det kan finnas tillfälliga anläggningar där övernattninng sker trots att avsedd verksamhet i byggnaden är någon helt annan, till exempel en idrottshall. I det fallet är det lagen om skydd mot olyckors krav på skäligt brandskydd som blir styrande.

I skälighetsbedömningen enligt lagen om skydd mot olyckor görs en helhetsbedömning där även det organisatoriska brandskyddet i form av vaken personal och brandvakter med mera, kan beaktas. Hur länge en sådan verksamhet kan bedrivas innan byggnadens avsedda användning anses ändrad kan Boverket inte svara på utan det är kommunernas tolkning av PBL och begreppet 'varaktig' som gäller i det enskilda fallet. Frågan får ytterst besvaras i rättstillämpningen efter en överprövning i domstol.

Brandtekniska begrepp

Utrymningsväg

Dörr eller fönster som leder direkt till det fria eller en brandcell som leder direkt till det fria, exempelvis ett trapphus.

Brandcell

Brandtekniskt avskilt utrymme som står emot brand under en viss tid.

Brandteknisk avskiljning

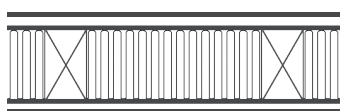
En brandteknisk avskiljning kan utgöras av olika brandtekniska klasser, till exempel EI 30, med följande innebörd:

E avskiljning (täthet mot brandgaser)

I Isolering

30 den tid i minuter som byggnadsdelen ska upprätthålla sin funktion.

Se exempel på vilken brandteknisk klass olika väggar innebär:



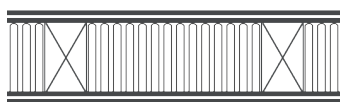
EI 30

Vägg med stomme av träreglar på båda sidor försedd med beklädnadsskivor. Mellan reglarna ska det finnas minst 95 mm isolering av mineralull.



EI 30

Vägg med stomme av dubbla träreglar på en sida försedd med minst 24 mm beklädnadsskivor.



EI 60

Vägg med stomme av träreglar på båda sidor försedd med beklädnadsskivor. Mellan reglarna ska finnas minst 95 mm isolering av stenu.



EI 60

Vägg med stomme av träreglar på båda sidor försedd med 36 mm beklädnadsskivor.

Återsamlingsplats

I utrymningsrutinerna bör det finnas bestämt var återsamling ska ske efter en utrymning.

Länkar till fördjupad information

MSB:s allmänna råd och kommentarer om *Brandskydd vid campinganläggningar*

MSB:s publikation *Brandskydd i bostäder – för dig som ger råd*

MSB:s publikation *Kommunal tillsyn enligt lagen om skydd mot olyckor*

Plan- och bygglagen

Boverkets byggregler

Lagen om skydd mot olyckor

Migrationsverket

Boverket

Myndigheten för samhällsskydd och beredskap

Allmänt råd om hotell

Allmänt råd om systematiskt brandskyddsarbete

Brandskyddsföreningens e-learning för dig som arbetar på asylboende

Brandskyddsföreningens Goda råd-blad

Brandskyddsföreningen är en allmännyttig ideell organisation som arbetar för ett brandsäkrare Sverige. Genom information, utbildning och rådgivning hjälper vi privatpersoner, företag och organisationer att ta eget ansvar för sitt brandskydd.

Brandskyddsföreningens ideella verksamhet, till exempel informationsaktiviteter om brandskydd för barn och äldre, möjliggörs genom överskottet från förlagsprodukter och utbildningar, tillsammans med bidrag och medlemsavgifter.

© 2015 Brandskyddsföreningens Service AB

115 87 Stockholm

Telefon 08-588 474 00

www.brandskyddsforeningen.se

Produktion och form: Förlaget Brandskyddsföreningen

Utgåva 1: 19 november 2015